

It's all about TIME
MiSUMi



米思米集团企业介绍 (2010)

概况

自1963年创业以来，米思米集团公司始终作为一个默默耕耘的企业，为日本机械产业做出贡献，并通过独创的产品目录销售方式在冲压模具领域实现了行业标准。米思米公司以“高品质(Quality)”、“低成本(Cost)”、“短交货期(Time)”为理念，为满足顾客的各种不同需求而努力，即使是订购一件产品也会准时送达，实现了持续性的快速发展。

米思米集团公司以其独创性与前瞻性所创造的事业模式与组织模式常常为日本商界带来革新的气息，并获得了高度的评价。我们以“与时间赛跑”为口号，不懈追求让顾客满意以及提高经营效率的目标。米思米集团公司的愿望与使命是通过不断发展“米思米QCT模式”，积极实践战略性经营，成为日本乃至全球制造业的后盾。

目录

- 1 合并财务报表摘要
- 2 高层讲话
- 8 特辑：向海外事业发起挑战的米思米公司
- 14 米思米集团的业务简介
- 19 目标：致力于社会的贡献企业
- 20 全球网络
- 22 强化企业管理与确保经营透明度
- 23 米思米集团公司的高级管理层
- 25 过去6年的合并财务数据概要
- 26 财务报表
- 35 公司概况及股票信息

有关展望内容的注意事项

本册子中有关对未来业绩的预测、事业环境的展望方面的内容是根据米思米集团公司目前所掌握的信息写成的，其中包含着部分不确定因素。此外，一些能够推翻这些预测、展望的风险也存在着表面化的可能性。因此，未来的实际业绩及事业环境可能会与本册子中所预测、展望的情况有所出入，敬请谅解。

※本册子是株式会社米思米集团总公司“Annual Report 2010”的摘要版。

合并财务报表摘要

株式会社米思米集团总公司及合并子公司
2010年及2009年3月期

	单位：百万日元		增减率	单位：千美元 ¹
	2010	2009		2010
会计年度：				
销售额.....	¥89,180	¥110,041	△19.0 %	\$958,517
自动化事业群 ²	50,667	62,376	△18.8	544,571
模具零件事业群.....	22,761	28,424	△19.9	244,631
电子产品事业群.....	8,079	10,282	△21.4	86,834
多元化事业群.....	7,673	8,959	△14.3	82,481
营业利润.....	8,408	11,017	△23.7	90,370
税费等调整前当期净利润.....	7,778	9,640	△19.3	83,596
当期净利润.....	3,886	4,687	△17.1	41,767

会计年度末：

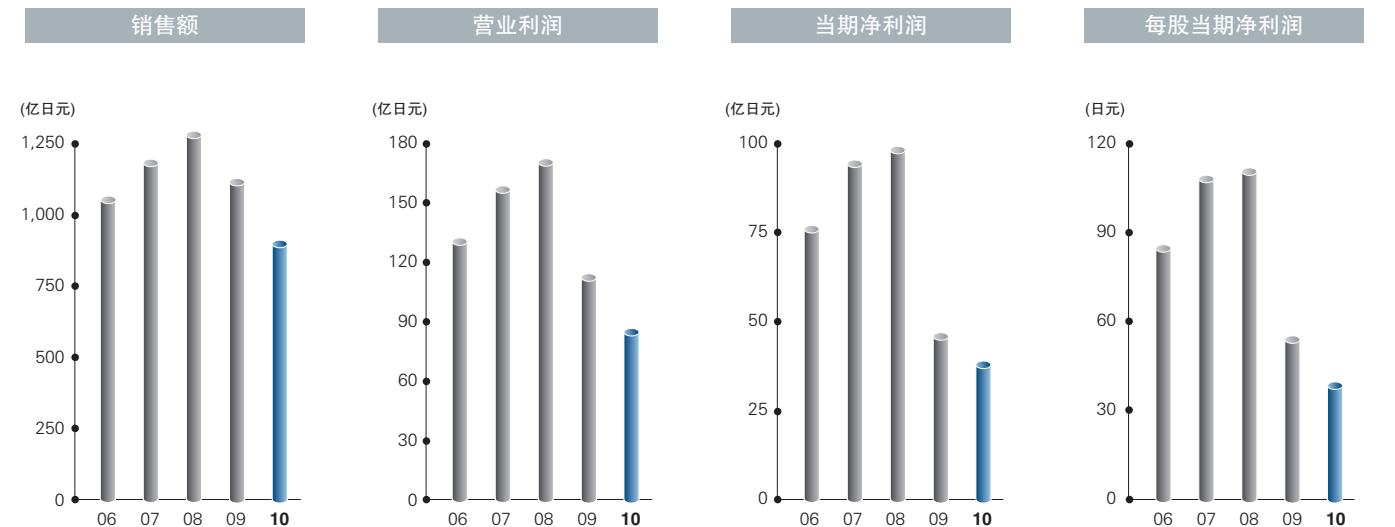
	2010	2009	增减率	2010
总资产.....	¥92,941	86,080	8.0 %	\$998,934
自有资本.....	75,667	71,696	5.5	813,274
付息负债.....	1,200	1,862	△35.6	12,898

每股股票信息：

	单位：日元		增减率	单位：美元
	2010	2009		2010
当期净利润.....	¥43.84	52.89	△17.1 %	\$0.47
股利.....	10.00	13.00	△23.1	0.11
自有资本.....	853.70	808.90	5.2	9.18

注：1.美元数据按照2010年3月31日的汇率1美元=93.04日元换算而来。请参考联合财务报表注释1的内容。

2.自2010年3月期开始对产业划分做了调整，将光电事业群划入了自动化事业群。自动化事业群的初期数值已用新划分的数值进行了替换。



米思米集团公司将再次进入成长轨道。
拓展海外事业，



董事会主席兼CEO 三枝 匡

社长 高家 正行

Top Message

由于受到自2008年度下半年开始的全球经济持续疲软影响，米思米集团公司2010年3月的业绩在销售及利润方面均出现了负增长。然而，以亚洲市场为中心的海外销售从下半年度开始出现了复苏，日本市场也呈现出了缓慢好转的趋势。

此外，我们将经济萧条视为改革良机而对创收结构所做的改革也取得了远远超出计划的成效。

关于2010年3月期的业绩

米思米集团公司2010年3月期(以下称为2009年度)的销售额与上一年相比减少了19%，金额为891亿日元，营业利润与上一年相比减少23.7%，金额为84亿日元，净利润与上一年相比减少17.1%，金额为38亿日元。而营业利润率则为9.4%。

受从2008年度下半年开始的持续经济萧条所带来的巨大影响，上半年的销售额与前一年相比减少39.5%。然而，在进入上半年的后半段之后，中国经济的高增长等亚洲经济的迅速复苏以及日本国内的缓慢复苏倾向使下半年的销售额比上一年增加了9.1%。其中第四季度实现了比上一年增加42.5%的大幅度回升。营业利润虽然有所减少，但2009年度的创收结构改革成果使最终数据大大超越了预定计划。

此外，在股利分配方面，期末股利为8日元，中期股利分配为2日元，最终每股股利为10日元。

2009年度 创收结构改革

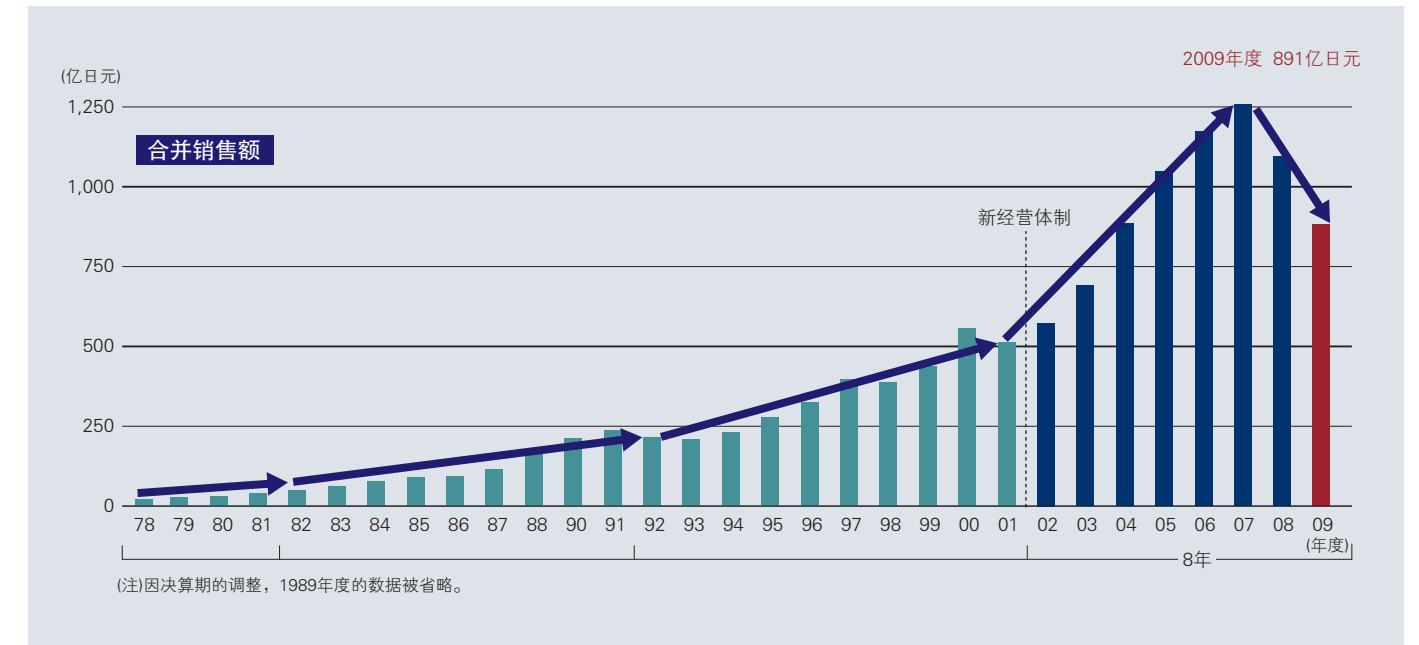
2009年度刚开始时，米思米集团公司所预计的年销售额为830亿日元。预计销售额收入将比前年度2008年度的1100亿日元减少约270亿日元。

受此销售额大幅下滑及汇率等因素的影响，实际营业利润将比前一年减少约100亿日元，只要销售额略低于计划值就很可能出现全年的经营亏损，事态刻不容缓。

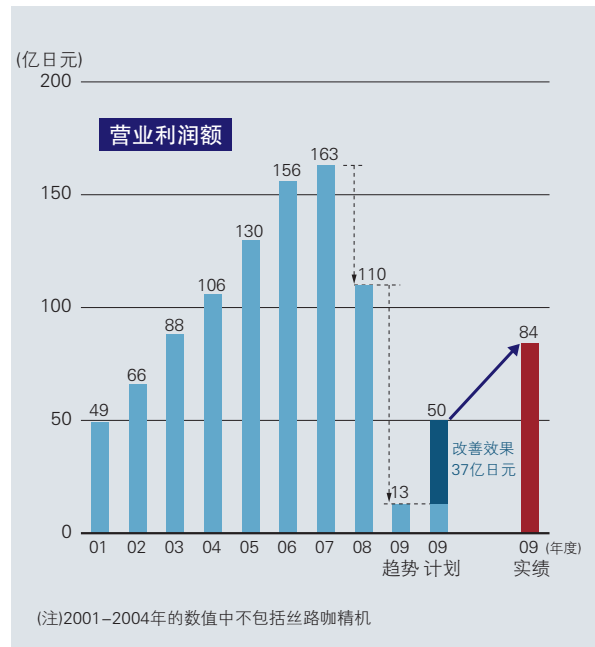
然而，我们则将这一经济萧条时期视为一个改革的好机会，实行了各种创收结构方面的改革。通过这一系列的改革，虽然公司销售额有所下滑，但我们的全年毛利率仍达到了历史最高时的39%的水平。此外，随着经费削减工作的深入，下半年的营业利润率也突破了10%，实现了创收体制的强化。

这一系列改革成果加上销售额超出预期计划所带来的效果，我们的全年营业利润达到了84亿日元，大大超出了当初预计的50亿日元。

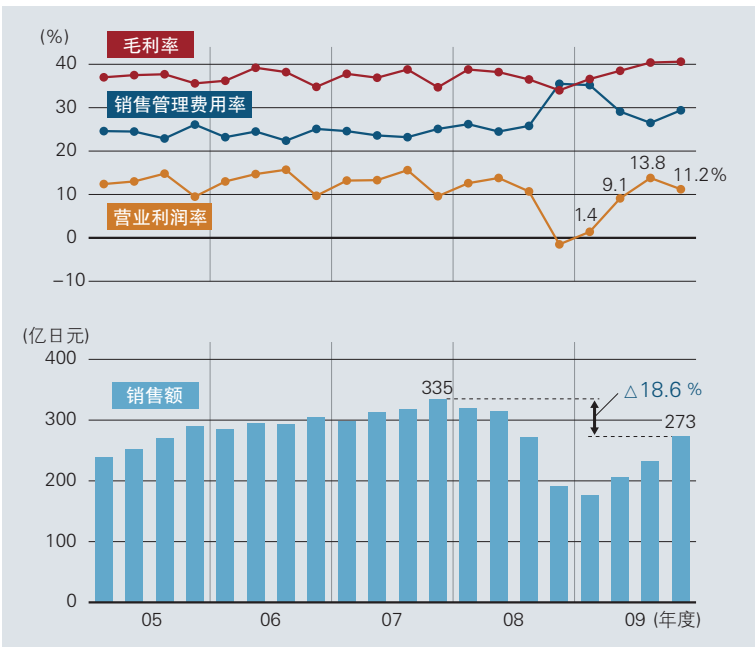
米思米集团的业绩变化



■ 营业利润额的改善



■ 创收体制的改善



■ 积极开拓海外市场



〈 改革的具体内容 〉

亏损/低利润产品的收益改善

为了在价格中反映出产品的业务成本，我们对产品目录的价格体系做了调整。在上调部分小批量销售产品的价格的同时，对大批量产品的价格做了下调以将利益返还给顾客。调整价格体系后的产品目录于2009年6月发行，并实现了毛利率的大幅度改善。

业务成本的削减

对于以接受订单为主要业务的呼叫中心来说，因国内网页订货比例超过60%，其业务电子化以及作业效率化使成本削减远超出原计划。

在物流成本方面，虽然相比上一年度有了一定程度的削减，但由于受产品多样化及销售额减少的影响而未能实现计划目标。2010年度将通过引进新系统及减少作业工序等工作来开展进一步的改革。

丝路咖啡机的结构改革

对于丝路咖啡机的亏损部门IFT事业(Iwaki Fine Technology)，我们于2009年9月末按预定计划停止了生产，并于2010年3月底完成了撤资。该部门是由丝路咖啡机于2003年从富士通公司吸收合并的精密模具业务部门，在富士

通公司时代就始终处于亏损状态。2005年随丝路咖啡机一起加入米思米集团公司旗下后虽然实施了一系列改革，但受2008年度下半年经济萧条的影响，我们最终还是决定撤资。除此之外，丝路咖啡机通过以控制海外基地人员数量为中心的固定费用削减、通过对生产现场的不断改进而进行的成本削减及经费削减工作，最终实现了超出计划数值的效益改善。

人员开支的削减

通过上半年度采取的控制海外生产基地人员数量、停止雇用派遣社员以及冻结中途雇用等措施，人员开支被控制在计划范围以内。此外，为了适应进入下半年度后海外销售额急速复苏的需求，我们恢复了在海外生产基地的员工招聘。此外，为了将来的成长做准备，在日本国内也重新开始了积极的人员招聘工作。

即使在经济萧条下也坚持不变的基本战略

~ “米思米事业模式”、“米思米组织模式”的发展

我们在实行以紧急收益改善为目的的改革的同时，在经济萧条环境下仍一贯坚持米思米公司的基本战略，努力推动“米思米事业模式”与“米思米组织模式”的发展。

〈 “米思米事业模式”的进化：海外事业规模的扩大 〉

在海外事业实现真正扩大之前，2001年度44亿日元的海外销售额占全公司销售额的比例仅为8.6%。当时的海外事业主要依靠的是从日本的出口业务，自2002年度新经营体制启动后，对这一方针做出了调整。为了能在海外市场开展米思米事业模式，我们在各地区设立了销售点、配送中心、生产基地为一体的配套设施。

新市场的开拓~海外米思米QCT模式的革新

我们于2009年11月开始在印度发行以当地货币为单位的“冲压模具产品目录”，并正式开始了营业活动。在世界的主要国家中，印度保持着仅次于中国的高度经济增长，对于我们公司所经营的机械工业零件来说其市场规模也有望进一步扩大。为了加大与当地企业之间的往来，我们正积极开展研讨会等形式的市场启蒙工作。

在海外业务的进展方面，目前我们已在日本以外的12个国家设立了23个销售点、7个配送中心和7个生产基地，并在各地区致力于米思米QCT模式“高品质(Quality)”、“低成本(Cost)”、“短交货期(Time)”的革新工作。

充实当地语言的产品目录以及引进网页产品目录

随着我们在国际市场中的销售网及生产基地的不断扩大，以当地语言发行产品目录对于我们拓展海外业务规模非常重要。在欧洲，我们于2009年12月开始在拥有仅次于德国市场规模的意大利、法国及捷克等国以当地语言发行了产品目录。随着在新市场的业务发展，我们对新客户的开拓工作也正在不断深入。目前，包括上述欧洲三个国家的发行，我们在国际市场中以当地语言及当地货币单位发行的产品目录已达28种，覆盖12个国家。与2002年时只有2个国家、4种目录相比，8年内目录的全球发行有了快速增长。除了纸质产品目录以外，到2009年为止米思米集团公司的所有当地法人已完成了当地语言、当地货币单位的网页订货系统的引进工作。我们的网页产品目录除具有自动生成订货型号及显示零件的3D图像等功能外，还为客户提供能够支持各种格式的CAD数据的下载服务。



当地语言产品目录
左：印度
冲压模具专用
标准零件产品目录
右：意大利
FA专用机械
标准零件产品目录

■海外业务

	前期										后期			
	当地语言/当地货币单位产品目录					网页产品目录 网页订货	配送中心		生产基地					
	FA		冲压模	塑模	工具		电子	上海 03年	广州 05年	上海 02年	广州 05年			
中国大陆	04年		03年	04年	04年	08年								
韩国	01年		00年	02年		06年	08年	06年			07年			
中国台湾	03年		05年	06年		08年		外包 06年						
新加坡	06年		06年	06年		09年								
泰国	06年		05年	07年		09年		05年			05年			
欧洲	英国 04年	德国 06年				08年		06年			07年			
	法国 09年	意大利 09年	捷克 09年											
北美	02年		04年 英制	02年	03年	06年		04年			98年	增设 05年		
印度	10年		09年			09年								
越南											95年	第二工厂 05年		
12个国家/28个种类												8个基地	7个基地	7个基地(不含增设)

此外，通过网页订货系统能够迅速实现从报价到下单的整个过程。网页产品目录/网页订货系统还能缩短客户在设计、订购上所花费的时间，为提高便利性做出了贡献。



网页产品目录 "e-catalog"

面向海外业务的进一步发展

然而，目前的米思米公司在全球的知名度依然较低。例如，米思米公司FA事业在目前所拥有的海外客户数量仅占了潜在客户数量的10%，可以说是存在着相当大的发展空间。为了使我们的海外业务得到进一步的发展，我们正在致力于以下的工作：

- ①通过强化销售人员方面来提高认知度。通过网页产品目录及订货系统来开拓新客户。
- ②通过加强海外采购来提高产品的价格竞争能力。
- ③增加能够对应短交货期的产品种类。
- ④强化订货系统及物流等海外业务的基础建设。
- ⑤培养人才、创立组织体系以加速海外业务发展。

2009年的海外销售额比例为24.7%，我们将以30%作为当前的目标，并在此基础上力争实现全球业务的更迅速的发展。

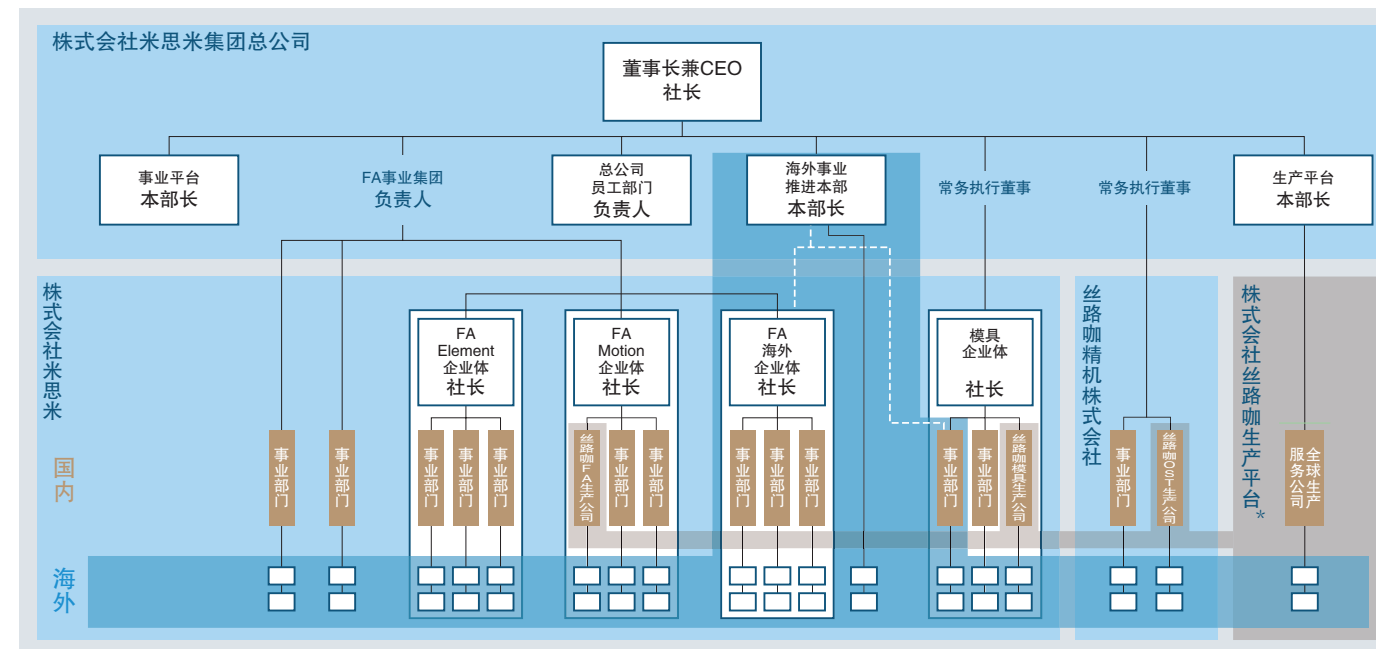
〈“米思米组织模式”的进化：企业体单元分割与海外事业推进本部的设立〉
FA企业体的单元分割

随着米思米集团公司规模的不断扩大，我们在“小即美”这一理念下对企业进行了“单元分割”，独立了诸多组织。以较少人员组成的各团队开展“创造、生产、销售”的配套工作，实现了能像一个独立企业那样的组织运营模式，因此在员工中自发形成了一种对工作的“热情”以及对事业的责任感，这成为了米思米组织蓬勃发展的源泉。

在2007年，我们将这一理念扩大到各个事业领域，并按事业内容形成了FA、模具等4个“企业体”。此后，事业部的数量随着FA事业销售额的增加而增多，其规模也终于超出了一名企业经理所能管理的范围。因此我们在2009年10月将“FA企业体”分割为“FA Element企业体”及“FA Motion企业体”，并在之后的11月新设立了“FA海外企业体”。

这次分割的主要目的是通过在“FA Element企业体”与“FA Motion企业体”中按各类产品实施以扩大现有产品市场份额及新产品开发为主的成长战略，进一步扩大FA事业的规模。而另一方面，“FA海外企业体”则担负着强化FA企业

■“米思米组织模式”的进化



*2010年下半年以后的体制

集团海外战略的横向合作、加强全球海外法人与FA企业集团之间的合作的重任。

海外事业推进本部的设立

2009年11月，我们在“FA海外企业体”起步的同时设立了对米思米集团所有海外法人进行统一管理的“海外事业推进本部”。米思米集团公司拥有对市场营销中心、物流、全球市场营销职能进行统一管理的“事业平台”、以及负责米思米集团公司以及合作厂家的生产体制革新与技术发展工作的“生产平台”两个平台组织。而“海外事业推进本部”则是在贯穿米思米集团公司所有海外法人的同时，管理两个平台之间横向联系的第三个平台。“海外事业推进本部”同时还还将加强与“FA海外企业体”、“模具企业体国际事业部”之间的合作，为进一步加快海外事业的成长起到推进作用。

对2011年3月期的展望

我们预计在2011年3月期，以中国为首的亚洲经济的增长将成为我们的发展动力，此外通过米思米集团公司自身的海外事业发展策略的实施，我们在海外的全年销售额将刷新历史最高纪录。在日本市场，预计由出口业务为起点的经济复苏将会带动设备投资的增加，销售额虽然不及历史最高水平，但仍能实现前年比大幅度的增长。

此外，为了向顾客提供更高的便利性，我们计划在2010年秋季开始在FA事业方面开始经营其他品牌的产品。随着商品种类的增加，仓库扩建及订货系统强化方面的经费会有所增加，此外随着海外事业规模的扩大，在人员、组织方面的经费也会有所增加。我们将在吸收上述经费支出的基础上确保10%以上的营业利润率。

为了将来更好地发展，米思米集团公司将不断致力于事业模式与组织模式的完善。

希望大家能一如既往地给予我们更多的理解与支持，谢谢大家。

董事会主席兼CEO **三枝 匡**
社长 **高家 正行**

特 辑

向海外事业发起挑战的米思米公司

自2002年度新体制起步以来仅6年，米思米公司海外事业的营业额就增长到了之前6倍的250亿日元规模。此后虽然由于受全球金融危机的影响而出现了暂时的业绩下滑，但进入2010年度后再次以更新过去最高记录的势头进入了高速成长的轨道。

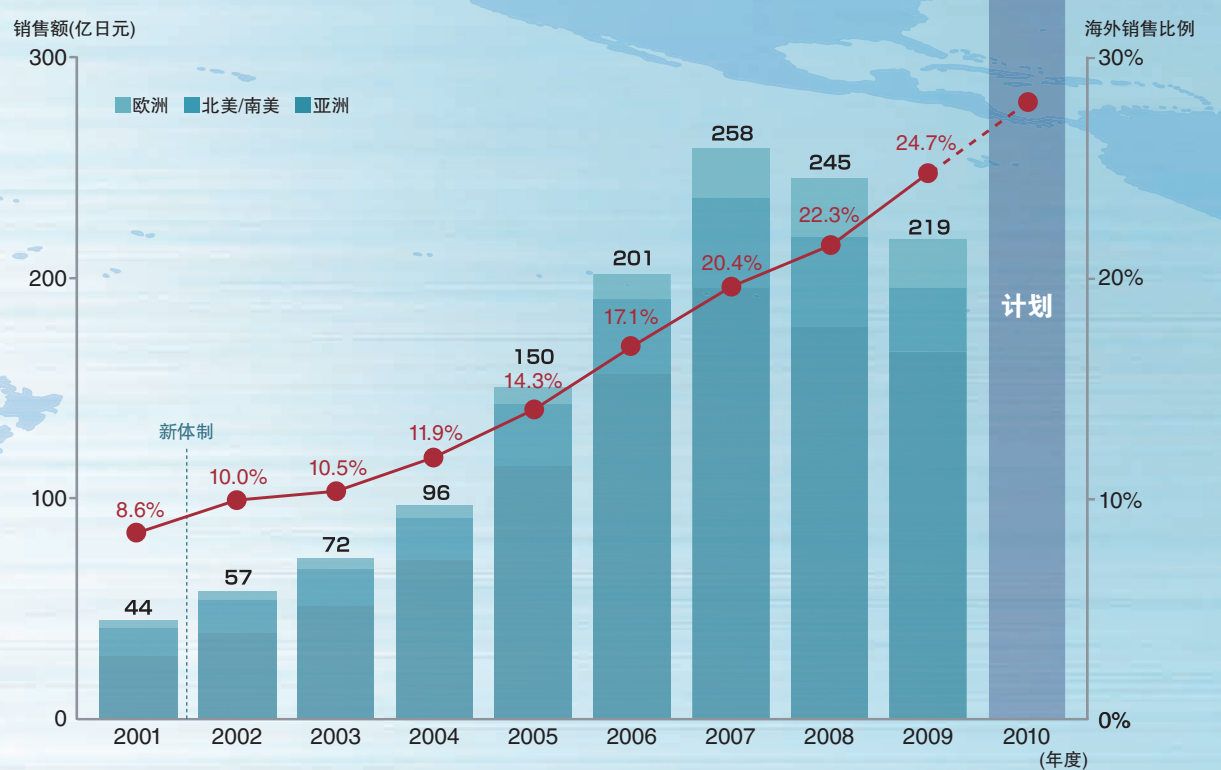
而米思米公司成长的原动力则正是来自于我们通过拓展海外事业谋求发展机会的战略、经营管理层对这一战略的坚定信念以及员工们勇于自我挑战的积极性。在这里，我们对米思米公司向海外事业发起挑战的轨迹做了一个回顾。

前期革新 Front End

后期革新 Back End



海外事业的变迁



确立在每一个投资对象国形成的“米思米QCT模式”

5年内 在世界主要各国 配备销售点、配送中心及生产基地

为了将在2001年度时仅占销售额不到10%的海外事业带入成长轨道，需要在海外也确立能在每一个投资对象国形成“米思米QCT模式”，而这正是刚起步的新经营体制所作出的最高决策。米思米集团公司对至今为止以日资企业客户为中心的出口业务做出了大幅度的方向调整，通过在各国构建一个以销售/流通渠道与生产配套的体系，开始了以实现“高品质(Quality)”、“低成本(Cost)”、“短交货期(Time)”以及成为“全球制造业的后盾”为目标的新挑战。

在从2002年度至2007年度的这段时间里，为了能在各投资对象国确立“米思米QCT模式”，米思米公司进行了超出以往团队框架范围的大规模先行投资。在仅仅5年的时间内，我们在全球各主要国家完成了销售点、配送中心及生产基地的配套建设。此后，我们仍不断扩大销售点的建设，至今米思米集团公司已在12个国家展开了海外事业。

公司的挑战精神是培养经营人才的土壤

海外事业之所以能在短期内实现如此快速的成长，首先在于我们成功地将在中国确立“米思米QCT模式”时所积累的各种经验积极应用到之后的海外业务中。其次则是2005年4月与丝路咖精机的经营合并所带来的海外业务能力使我们的海外战略得到了飞速的发展。

海外事业规模扩大的另一个原动力无疑就是来自于米思米公司广大员工勇于发起挑战的高度工作热情。米思米公司拥有众多愿意积极参与新事业，通过克服各种困难完成工作，并从中实现自我提高的优秀员工。米思米公司海外事业能够发展到今天的规模，其一是经营者对于巩固米思米集团公司成长性的强烈意愿，而另一方面则是员工们的上进心，缺少其中任何一个因素，米思米公司都不可能今天的速度。

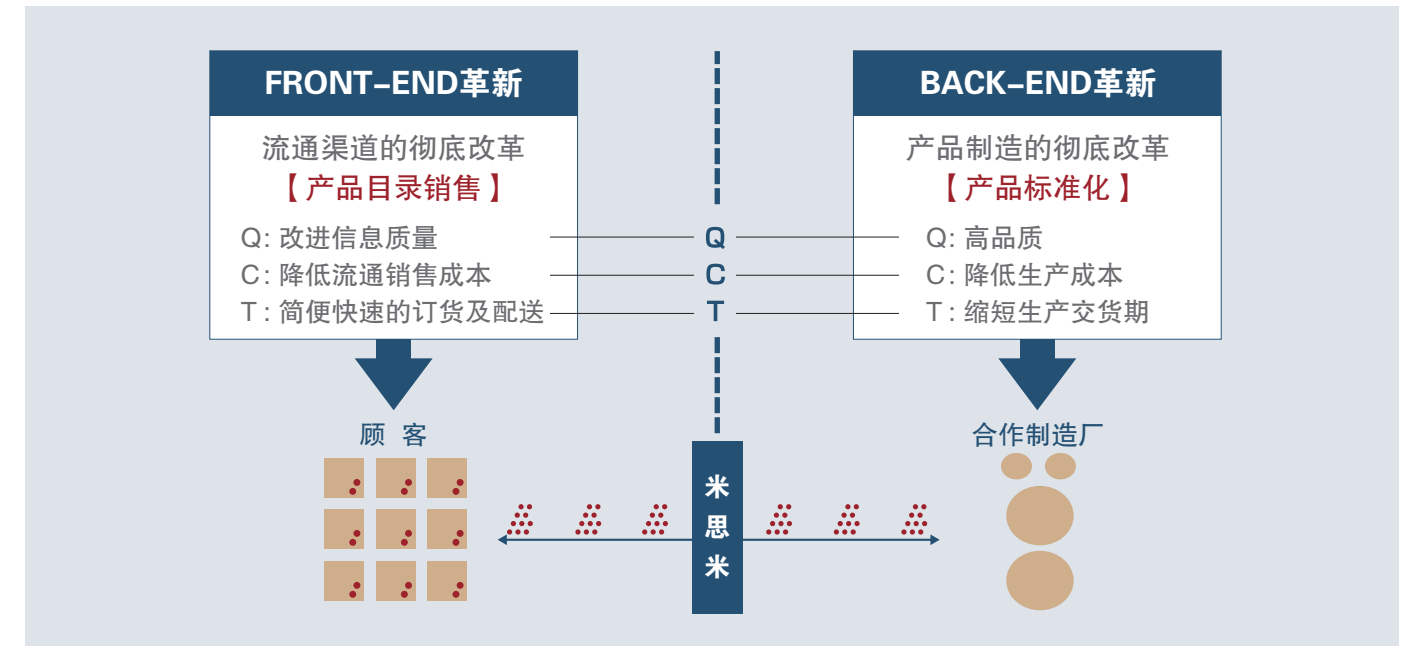
由米思米公司少数精英团队在全球范围内开展的新市场开拓工作，无论是招聘当地员工、开拓新客户，还是与当地厂家的合作，一切工作都是从零开始。特别是在与日本文化差异的各地，如何培养人才成为各地区的一个共通课题。此外，在与当地客户的实际接触中我们发现，每一个地区、每一类产品的客户的需求与竞争环境都不尽相同，我们只能在摸索中逐步前进。与此同时，为了能够适应以大大超出我们预计范围的速度在不断变化的市场环境，我们需要更迅速地制定出各种策略，可谓是连日的苦战。但即使在这样的环境下，由于我们有着“事前的深思熟虑”这一作为米思米公司战略基础的商务计划，使我们能迅速对现实与计划之间存在的差异做出反应，并快速采取各种应对措施。正是这些机会带来了公司的发展与人才的成长。

下面，我们将回顾一下米思米公司在各地区市场发起挑战的轨迹。

在亚洲的事业发展

“一年内实现打入市场的目标”，这就是于2002年赴任上海的团队发起的第一个挑战。从寻找对于米思米事业来说不可或缺的仓储及产品目录制作公司到雇用当地员工，这一切都是大家从未经历过的。担当人员在回忆当时的情景时谈到：“无法以日本的工作方式为前提来进行业务管理。对于我来说，如何提高当地员工的工作热情、如何使组织团结一致则正是我的工作。我通过自身的亲身经历，真正体会到了海外事业起步时的重重困难”。他还谈到了随着工作的逐步深入，在当地员工逐步被培养成能够独当一面的人才的同

米思米QCT模式



时，他也开始真正感觉到了市场开拓工作已初见成效。

为了谋求新的机遇，全球的大型企业都争先恐后地进入到中国市场。要想适应这一瞬息万变的市場，最重要的就是如何更快的制定出各种对策。中国的产业正以超出以往日本数倍的速度发展。然而，如果一味追求尽快进入这一市场，而忽略了米思米公司丰富的产品种类及高品质、短交货期等特长，那么米思米公司的优势将难以发挥。对于我们来说，如何同时兼顾发挥自身优势与提高进入市场的速度是一个急需解决的重要课题。在中国大陆地区以当地语言发行产品目录的准备工作中，我们反复经历了多次失败。

在每月来访的公司高层与派驻当地的团队之间，不断展开着可以说是决定公司命运的讨论。直到2003年度，我们终于完成了销售点与配送中心的设立工作，并招揽日本及中国台湾地区的生产厂家进驻工业园区“米思米生产网园区(工业园区)”，形成了一个本地采购体制。这成为了第一个在海外实现的米思米QCT模式。

■ 上海QCT配送中心



从工业园区的选择到说服国内合作厂家前来中国投资以及在当地从零开始的组织建设，我们面临的是堆积如山的难题。

我们在一个一个解决这些问题的同时，在当地确立了实践“创造、生产、销售”的“米思米QCT模式”。

我们于2004年在中国国内继冲压模之后开始了以当地语言发行FA、工具、塑模产品目录。随着FA事业的加入，我们设立了作为合作制造厂集散地的“无锡米思米村”并在那里新招集了日本厂家。此后，我们仍保持着我们的发展速度，在广州、深圳、宁波等地不断发展营业所。

■ 无锡米思米村



在中国以外的亚洲地区，我们虽然在2002年度之前就在韩国、台湾、香港、新加坡拥有销售点，但业务范围局限于从日本的出口，并未发挥出“米思米QCT模式”的优势。自2002年度开始，我们陆续在各地区开始以当地语言发行产品目录，在泰国、韩国开设了生产基地与配送中心，与中国一样，在投资对象国建立了“米思米QCT模式”。此外，我们还在2006年度与2009年度分别进入了马来西亚及具有发展潜力的印度市场开始了经营活动，积极扩大在亚洲新兴市场事业的规模。

在北美的发展

在美国的当地法人开设于2002年之前，但当初也是以出口为主要业务，而扎根于当地的事业的真正起步则是从2002年以当地语言发行米制单位的产品目录开始。此后，我们认识到要扩大北美的业务规模就必须采用英制单位的规格，因此在短短1年时间内就开发出了英制单位的产品并发行了专用产品目录。然后，随着各大学工学部采用世界标准的米制单位逐渐成为主流，市场中年轻设计人员采用米制标准的人数也逐步增加。在这一背景下，较早发行的米制单位的产品目录不仅在品种数量方面拥有压倒性优势，而且当时能以米制单位提供产品的竞争对手也相对较少，因此米制单位产品的订单数量逐渐出现了上升。通过这一事例，我们认识到了在不断变化的顾客需求及竞争环境中判断出策略的正确性绝非易事。

此外，我们在针对顾客的促销活动方面也做出了各种不同的尝试。例如我们通过以全年5000人为目标，在各地举办午餐会请设计人员享用披萨饼，并利用此机会向他们解说米思米业务模式的活动在广阔的北美大陆对“米思米QCT模式”所具有的优势做了大量的宣传。通过这些努力，客户数量不断增加，米思米公司的知名度也逐步得到了提高。

2004年度我们开设了现在的配送中心，与原有的生产基地一起确立了在北美的“米思米QCT模式”。2010年度，随着产品库存的扩大，我们也不断增加短交货期产品的种类，满足客户对短交货期的要求。此外，我们将率先于其他地区对网页产品目录功能进行强化，在提高便利性的同时尽力开拓新的客户。

在欧洲的发展

根据各种市场分析的结果，我们选择了德语国家作为我们在欧洲正式展开事业的目标地区，并于2003年度在德国开设了当地法人。目前，我们以德国为基地的业务已覆盖了整个欧洲，并同时按照各地区的市场特征实施各种战略。

我们在欧洲的事业的转折点出现在2006年度，也就是以德文发行产品目录的时候。当初，我们在制定商务计划阶段所做的调查结果显示“德语国家的设计人员对英语产品目录也能接受”。然而，在发行英语产品目录后我们发现顾客的反响与我们的预期存在着一定的差距。由此我们立即开展了对现场工作人员的访问工作，我们发现这些设计人员虽然都具备了英语的读写能力，但同时我们也感受到了以他们熟悉的母语发行产品目录的必要性。我们立即调整了我们的方针，以德文发行了产品目录，结果在德国、瑞士、奥地利等德语国家的设计人员之间引起了巨大的反响，我们的客户数量也通过这一契机呈现出上升趋势。

此外，我们于2005年度在德国设立了配送中心、于2006年度在波兰设立了生产基地，确立了在欧洲的“米思米QCT模式”。2009年度我们开始在意大利、法国、捷克以当地语言发行产品目录，并于2010年度在意大利开设了分公司以强化在那里的营业活动。

我们打算今后在欧洲市场进一步发挥“米思米QCT模式”所具有的优势，大力拓展欧洲的新市场。



■ 米思米公司的当地语言产品目录

以全球共通的“米思米QCT模式”打入区域市场

从“基地展开”到“市场渗透”的战略强化

到2007年度为止，我们基本确立了在投资对象国的“米思米QCT模式”，并从2008年开始着手强化市场渗透方面的战略。通过在海外市场开设销售点、配送中心和生产基地，我们体会到了与日本完全不同的速度感，以及新竞争对手的存在等竞争的激烈性。为了保证今后的成长，我们需要在仍有着巨大发展空间的国际市场中进一步发挥米思米集团公司所拥有的优势。到目前为止我们是以海外销售额达到30%为目标开展工作的，但今后我们将以更高的比例为目标，在全球各地强化我们的海外战略。

通过网页产品目录加强前期业务能力

对网页的有效利用是扩大海外业务规模的强有力武器。信息媒介由纸张向网络发展，订货方式也由电话/传真转变为网页。虽然各地区的普及率各不相同，但为了顺应这一时代变化的潮流，米思米集团在2008年至2009年这段时间里，在全球的所有基地引进了网页产品目录“e-catalog”及网页订货系统“WOS(Web Order System)”。

网页所具备的产品选择/设计帮助功能及报价/订货功能从根本上提高了顾客的便利性，同时也提高了我公司在业务处理方面的机动性。例如，以往在纸质媒介下无法实现的新产品全球同步上市、通过网页产品目录的新产品先行上市等已成为现实。网站产品目录所实现的前期功能的提升为顾客与米思米集团公司双方都带来了利益。我们计划在今后也将继续开展加强网页产品目录功能及扩大网页订货比例的推进工作。




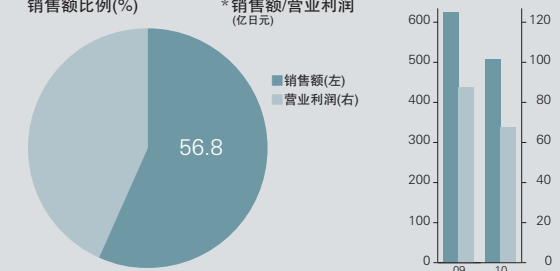

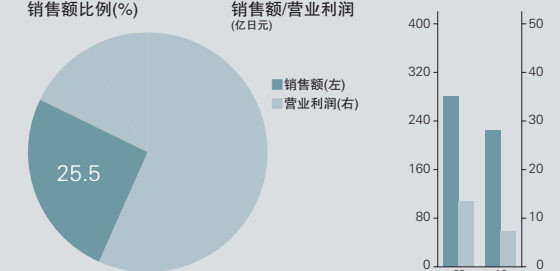
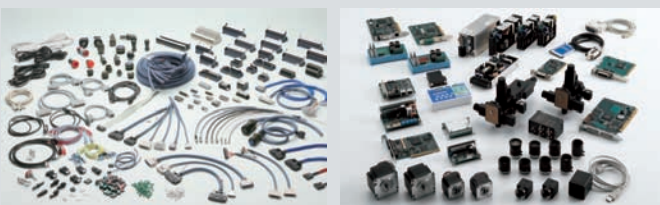
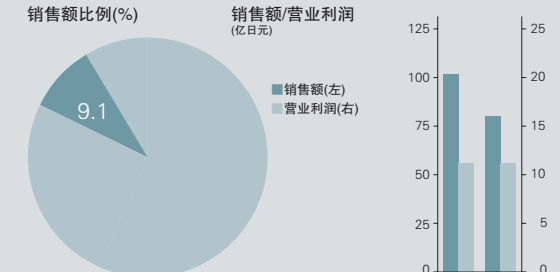
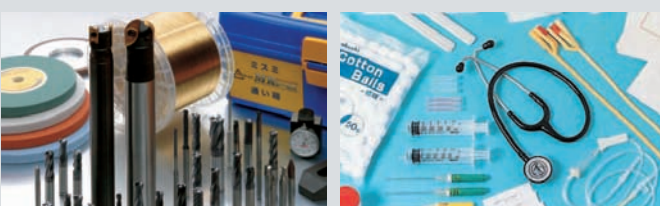
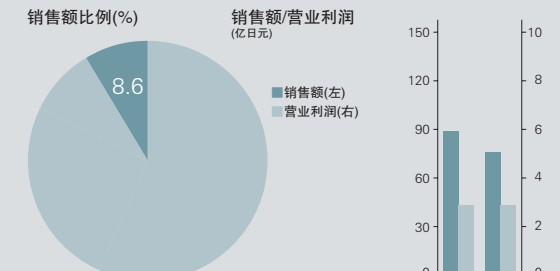
e产品目录北美版

通过加快本地采购实现全球范围的采购优化

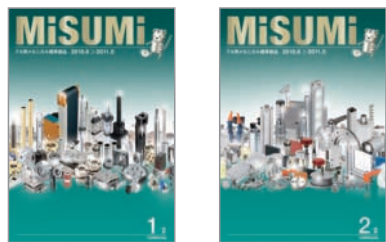
为了加强在国际市场中的竞争能力，需要在开发满足当地客户需求的产品、推进本地化产品采购以强化成本竞争力的同时，扩大适应短交货期的产品种类。至今为止，我们也一贯致力于寻找当地合作厂家等工作，但当地生产在总体销售额中所占的比例仍处于较低水准。然而从最近的情况来看，从海外当地市场采购的产品销售额的增长速度超出了其他产品，这意味着随着以低价格及短交货期为顾客提供产品的“米思米QCT模式”在市场上的渗透，顾客已对这一模式给出了高度的评价。

如上所述，我们将通过加快当地生产、当地采购的步伐，进一步以各国为单位渗透我们的事业模式，并在今后力争实现从最合适国家采购最合适产品这一全球战略的构建。

米思米集团的业务简介

<p>自动化事业群</p> 	<p>销售额比例(%) *销售额/营业利润 (亿日元)</p> 	<p>事业概要</p> <p>开发与供应在生产系统的合理化、省力化过程中使用的FA(工厂自动化)等自动机械设备标准零件(直线导向轴、单轴组件、皮带轮、电机、铝合金型材等),是在米思米集团公司销售额中占有最高比例的核心事业。</p>	<p>主要产品</p> <p>导向轴、导向轴支座、固定环、直线轴承、无油衬套、直线导轨、单轴组件、铝合金型材、支架、T形螺母、高性能过滤器组件、管材框架、脚轮、调整块、把手、手轮、圆棒材、六角型材、螺丝、弹簧、缓冲器、聚氨酯/橡胶加工产品、防震/隔音材料、歧管块、接头、配管用零件、关节接头、铰链座、链节、加热器、隔热板、转轴、联轴器、铰链销、定位销、开关、切削(车床、铣床)加工零件、钣金加工零件、定位滑台(X、Y、Z、θ轴)</p>
<p>模具零件事业群</p> 	<p>销售额比例(%) 销售额/营业利润 (亿日元)</p> 	<p>事业概要</p> <p>主要为汽车、电子、电气机械领域开发与提供金属塑性加工专用冲压模具、组装在塑料注射成形专用模具中的模具标准零件(冲孔&模架、导向弹簧、推杆、型芯、导向类零件等)、精密模具零件。</p>	<p>主要产品</p> <p>冲孔&凹模、材料导向、顶料相关零件、挡块导向销/衬套、模架用导柱/衬套、螺旋弹簧、氮气弹簧、凸轮相关零件、无油线性滑板、吊钩、模具保管零件、推杆、推管、中心销、型芯、块状型芯、日期章/排气元件、侧抽芯机构/紧固架、抽芯组件/导轨、浇口套/定位环、拉料销/点式浇口套、电极、导块定位零件、推板相关零件、开模控制零件、冷却/调温相关零件</p>
<p>电子产品事业群</p> 	<p>销售额比例(%) 销售额/营业利润 (亿日元)</p> 	<p>事业概要</p> <p>开发与提供连接各种FA设备的工作台、线束、连接器、转接用接线板、用于FA/产业的PC本体及控制设备及零部件。</p>	<p>主要产品</p> <p>线束、电缆、连接器、接线板、配线用附件、插座、开关、风扇、控制盒、转接盒、开关盒、配线工具、工业用PC、摄像机安装用零件/图像处理/GPIB相关零件、PC本体周边设备、产业用显示器/显示器悬臂、各种通信电缆</p>
<p>多元化事业群</p> 	<p>销售额比例(%) 销售额/营业利润 (亿日元)</p> 	<p>事业概要</p> <p>提供机械加工专用工具、面向动物医院/私人诊所的医疗材料。</p>	<p>主要产品</p> <p>机械加工工具: 切削工具(超硬立铣刀、超硬钻头)、后期处理工具等</p> <p>面向动物医院/私人诊所的医疗材料: 纱布、护创绷带、PROMICLOS独创动物专用医疗材料、注射针等</p>

*自2010年3月期开始对产业划分做了调整,将光电事业群划入了自动化事业群。自动化事业群的初期数值已用新划分的数值进行了替换。



《FA专用机械标准零件》



<http://fa.misumi.jp>
<http://cp.misumi.jp>(C导航)



《C导航2009+指南手册》



《综合产品目录》

《光传感器产品目录》

自动化事业群

开发与供应在生产系统的合理化、省力化过程中使用的FA(工厂自动化)等自动机械设备标准零件。

自动化事业群在米思米集团公司的总销售额中所占比例为最高的57%，是米思米集团公司的核心事业。

FA专用机械标准零件用于FA(工厂自动化)领域，产品包括各种自动机械的标准零件。在线性、旋转/传动、定位、检测、调整连结、通用零件、结构体、流体温调这7个领域拥有大约65万种的产品。

在线性事业方面，我们提供用于FA自动机械中构成线性结构的零件及周边零件、工业用标准加热器、隔热板以及单轴驱动组件。在旋转/传动事业方面，我们提供旋转零件及旋转辅助零件、皮带/滚轮等将动力传导至从动部分的零件。在定位/检测事业方面，我们提供定位销、定位导轨、XY滑台、支柱等零件。在调整连结事业方面，我们提供螺栓/垫圈等连结零件、磁铁、弹簧等零件。在通用零件事业方面，我们除了提供金属板、聚氨酯/橡胶、防震/隔音等对策相关材料以外，还提供各种加工零件。加工零件是指通常的图纸中所记载的自由度较高的零件。我们通过发行加工零件设计采购导航手册《C导航》(以CD形式提供)以及《C导航指南手册》为顾客的自由设计提供支持。在结构体事业方面，我们主要提供用于自动机械框体等的铝合金型材及用于单元生产方式的管材框架、用于工厂内货物堆放与搬运的脚轮、安装于设备上的把手/手轮等附件。在流体温调事业方面，我们提供以气缸或泵为驱动源的液压周边零件以及用于水/油/药液等流体的配管零件。

在我们的新产品中新加入了通过内置电机实现节约空间的“平皮带单列电机内置型微型传送带”、实现了目前产品约2~5成价格的米思米独创“标准滑台”、将螺栓头的高度降低到了极限的“超级低头六角带孔螺栓”、通过工业用油刷的标准化缩短了交货期的“板刷/滚筒刷”、作为替代荧光灯的新一代照明器材而具有优秀耐久性能的“框体用LED照明”等产品。

网页产品目录“e-catalog”也为客户提供了型号自动生成、2D/3D CAD数据等缩短设计时间的便利功能。

此外，作为丝路咖精机的固有事业，我们还以光轴调整用定位技术为基础，开发与提供光电技术相关的各种实验研究器材以及向各种电子设备生产现场提供各种材料。

模具零件事业群

主要为汽车、电子、电气机械领域开发与提供金属塑性加工专用冲压模具、组装在塑料注射成形专用模具中的模具标准零件(冲孔&模架、导向弹簧、推杆、型芯、导向类零件等)、精密模具零件。

模具零件事业群由提供冲压模具用零件的冲压模事业部与提供塑料模具用零件的塑模事业部组成。

在冲压模事业方面，我们拥有包括汽车、家电、精密设备等的大量生产所需的冲压用模具中所使用的零件、金属钢板冲压时使用的冲孔&模架零件、保持模具上下运动的导柱、衬套零件等约30万种的零件。此外，对于产品目录以外的其他规格的零件，我们能根据顾客的图纸提供从报价到生产乃至销售的服务。

在新产品中，我们新增了提高凸模耐磨损性能的HW涂层处理的品种、采用强化型弹簧与销的顶料型凸模等产品。

在塑模事业方面，我们拥有用于大范围塑料产品成型用模具的推杆、型芯、导向部件等约15万种产品。

上述事业是在长年培育的切削、磨削、研磨等适用于各种材料的精密加工技术以及以万分之五的投诉率为目标的严格品质管理的基础上发展起来的。这也正是我们的精密模具零件在汽车、电子、电气设备、精密设备等各种生产领域内受到广泛欢迎的理由。

在我们的新产品中新增加了工程塑料型“新素材PROVA400型芯”、高频用“冷却浇口套”、支持自动化的从出模到浇口切断、保养维护等广泛用于成型生产现场的“万向夹具”等产品。



《冲压模具用标准零件》 《塑料模具用标准零件》



<http://jp.misumi-ec.com/press>
<http://jp.misumi-ec.com/mold>



《配线连接零件》



<http://jp.misumi-ec.com/el>

电子产品事业群

开发与提供连接各种FA设备的线束、电缆、连接器、接线板等，适用于FA/产业的PC本体、控制设备及周边零件。

电子产品事业群主要包括在FA设备的各种自动机械及检查、测量装置等中使用的连接器、电线、线束、电缆、接线板、保护盒、配线附件、工具等配线连接用零件，以及PC零件、图像处理相关零件等约72万种(包括不同长度电缆)的产品。

特别是，我们还提供各种事先替顾客完成通常由顾客自行完成的各种加工的特殊产品，其中包括事前将连接器与电缆连接的线束、便于在保护盒中安装零件的“保护盒开孔加工服务”等。

为满足广大顾客的要求，我们在新产品中增加了接触断路器、电磁开闭器、变压器、多层信号灯、旋转灯、开关电源、风扇、AC适配器等产品。



多元化事业群

机械加工用工具

工具事业部在对模具制作及各种零件加工用工具领域的约5万种产品进行销售与标准化的同时，还提供切削工具的重新研磨/重新涂层的服务。

在切削工具方面，我们以拥有行业内最多种类的实心硬质合金立铣刀为核心，在不断充实超硬钻头、绞刀等产品的同时，加强能够实现高速/高精度加工、延长工具使用寿命、缩短加工过程等的独特产品的开发。

在非切削工具方面，我们提供广泛适用于放电/磨削/后期加工/测量/作业等各种加工场合的工具，从各方面满足来自于加工现场的要求。

我们的新产品中大幅度增加了凭借高性价比而广受好评的“XA系列”硬质合金立铣刀，线切削电极丝也在符合所有加工设备生厂商规格的品种的基础上新增了经济型产品。此外，我们在型腔电火花加工用铜电极中新增了石墨材料，并引进了具有价格优势的袋装铜材料。在加工用工具方面，我们也扩充了研磨砂纸、锉刀等在各方面为后加工工序起到全面辅助作用的产品。



《Tool-Direct机械加工用工具》



<http://jp.misumi-ec.com/tool/>



面向动物医院/私人诊所的医疗材料(株式会社PROMICLOS)

我们提供了动物医院及私人诊所需要的从注射针、缝合线、导管等医疗器材到纱布、手套等一般医疗用消耗品等6千种以上产品。我们还为动物医院提供除医疗材料以外的医药品及处方食物(食品)等产品。

为了满足动物医院及私人诊所用量较少的需求，我们在严格遵守交货期的前提下迅速提供丰富、小批量的产品。



《PROMICLOS VET》
《Promiclos MEDICAL SUPPLY》



<http://www.promiclos.co.jp/>

目标：致力于社会的贡献企业

米思米集团的支持学生研发、创造、推进环境管理及协助各种文化活动方面，持续不断做出积极的贡献。

对学生的产品开发与制造的援助活动

米思米集团公司向为参加自制汽车及机器人竞赛而开展的学生课外小组活动提供各种援助。我们首先以各大大专院校及专门学校、工业技校为对象发起公开招募，通过对各小组参赛作品及参赛热情的评估，向他们提供米思米的各种零件。在2009年度，我们先后为超过100个的学生课外活动小组提供了援助。学生们能够实际应用米思米的丰富产品目录，也可以像设计师一样，体验使用WOS(Web Order System)系统获得自己所需要的产品。

米思米集团公司的理念是作为“全球制造业的后盾”推动制造业的发展。我们希望能积极为这些肩负制造业未来的学生们提供更多的帮助。



东京电机大学F-3AE车辆

在环境管理方面所做的努力

《环境化学物质的管理》

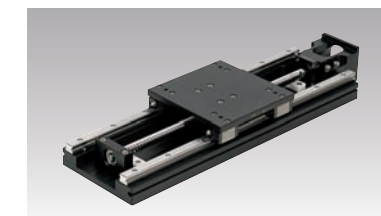
欧洲于2006年6月开始实施RoHS指令，中国也在2007年3月开始实施中国版RoHS指令，各国对环境化学物质的管理要求越来越严格。由于米思米集团公司认识到环境化学物质的管理是顾客在判断与选择产品时的一个重要因素，因此在产品目录及网站中实施了采用对应RoSH指令的标示等各项措施。

《绿色采购指导方针》

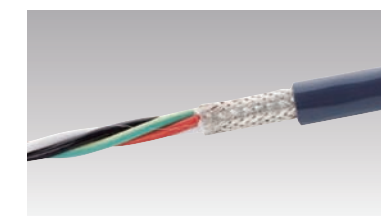
为了遵守有关环境化学物质的法规及其他各项要求，米思米公司及丝路咖精机于2006年9月制定了“绿色采购指导方针”。

《环境ISO活动》

米思米集团总公司以及PROMICLOS公司于2003年4月通过了环境管理系统的国际标准“ISO14001”认证，丝路咖精机也于2001年1月通过了同样的认证。



单轴组件(自动化事业群)



可动电源线(电子产品事业群)

米思米艺术藏品展出

米思米公司自数年前开始了对美国现代美术展的特别赞助，至今为止米思米艺术展已举办了14次。米思米公司的艺术藏品以美国现代美术作品为主，作为具有远见且具特色的公司艺术藏品而获得了广泛的好评。美国现代美术自第二次世界大战以后力图摆脱来自欧洲的影响，充满着一种自由与创新的艺术追求精神，而这种精神正符合孜孜不倦地追求革新的米思米公司的企业形象。

我们计划于2010年9月在横须贺美术馆、12月在高知县美术馆展出我们的收藏品。今后，我们也将应各地美术馆的要求继续这一巡回展出。

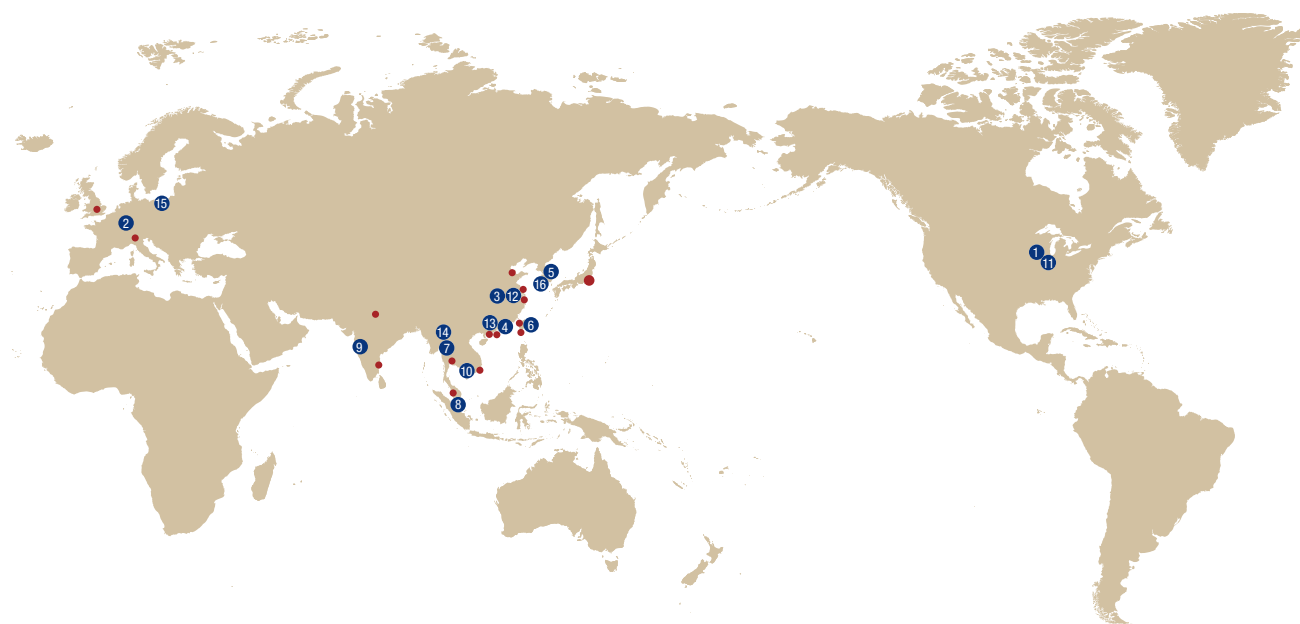


东京都现代美术馆的展出场景(2002年)



《盆栽女孩》
1993年
奈良美智2004
©yoshitomo nara

全球网络



国内分布



株式会社米思米集团总公司/株式会社米思米
 〒135-8458 东京都江东区东阳 2-4-43
 Tel: 03-3647-7112(总机) Fax: 03-3647-7458

市场中心

米思米QCT中心
 Tel: 0120-343-066 Fax: 0570-034-355

(东京)
 〒135-0016 东京都江东区东阳 4-1-13
 东阳中央大厦 2F

(熊本)
 〒860-0012 熊本县熊本市埜屋今町 9-6
 朝日生命埜屋今町大厦2F

物流基地

西日本物流中心
 〒669-1313 兵库县三田市福岛字宫野前 501-53
 三田工业区内

东日本物流中心
 〒230-0035 神奈川县横浜市鹤见区安善町 1-1-1

株式会社PROMICLOS(PROMICLOS服务中心)
 〒135-8458 东京都江东区木场 2-8-3 CN-2大厦9F
 Tel: 0120-343155 Fax: 0120-343019

株式会社丝路咖生产平台*
 〒424-8566 静岡県静岡市清水区七新屋 505
 Tel: 054-344-0311 Fax: 054-346-1053

• **关西工厂**
 〒651-1516 兵库县神户市北区赤松台 2-3-2
 米思米生产园区内
 Tel: 078-940-0281 Fax: 078-986-6590

• **岩城工厂**
 〒970-1144 福岛县岩城市好间工业区 8-1
 Tel: 0246-36-6000 Fax: 0246-36-6676

丝路咖精机株式会社
 〒424-8566 静岡県静岡市清水区七新屋 505
 Tel: 054-344-0311 Fax: 054-346-1053

• **东京营业所**
 〒108-0075 东京都港区港南 2-4-12
 港南YK大厦 3F
 Tel: 03-6711-5011 Fax: 03-6711-5018

• **关西营业所**
 〒569-0071 大阪府高槻市城北町 1-5-25
 FYJ大厦 4F
 Tel: 072-661-3500 Fax: 072-661-3622

三岛精机株式会社
 〒411-0917 静岡県骏东郡清水町德仓 580-49
 Tel: 055-931-1249 Fax: 055-931-2496

株式会社SP零件
 〒300-0326 茨城县稻敷郡阿见町星之里 3-2
 Tel: 029-833-6700 Fax: 029-833-6701

• **关西工厂**
 〒651-1516 兵库县神户市北区赤松台 2-3-2
 米思米生产园区内
 Tel: 078-940-0113 Fax: 078-940-0114

*2010年下半年以后的体制

海外基地



1 MISUMI USA, Inc.
 1717 Penny Lane, Suite 200 Schaumburg,
 Illinois 60173, U.S.A.
 Tel: 1-847-843-9105 Fax: 1-847-843-9107



2 MISUMI EUROPA GmbH
 Katharina-Paulus-Strasse 6, 65824 Schwalbach,
 Germany
 Tel: 49-6196-7746-0 Fax: 49-6196-7746-360

• U.K.
 Tel: 44-20-3051-4809

• Italy (Milan)
 Tel: 39-02-6203-2225



3 MISUMI (CHINA) PRECISION MACHINERY TRADING CO., LTD.
 16th Floor, Jinling Hai Xin Bldg., No. 666 Fuzhou Rd.,
 Shanghai 200001, PRC
 Tel: 86-21-6391-7080 Fax: 86-21-6391-7085

• Guangzhou Office
 Tel: 86-20-8527-1038 Fax: 86-20-8527-1686

• Tianjin Office
 Tel: 86-22-2302-9228 Fax: 86-22-2302-9350

• Wuxi Office
 Tel: 86-510-8521-9793 Fax: 86-510-8521-9651

• Shenzhen Office
 Tel: 86-755-8287-2416 Fax: 86-755-8287-2096

• Ningbo Office
 Tel: 86-574-8706-6835 Fax: 86-574-8706-6839

4 MISUMI E.A. HK LTD.
 3/F, Malaysia Building, 50 Gloucester Road,
 Wanchai, Hong Kong
 Tel: 852-8303-2781 Fax: 852-8303-2782



5 MISUMI KOREA CORP.
 3804 World Trade Center, 159-1, Samsung-Dong,
 Kangnam-Gu, Seoul 135-729, Korea
 Tel: 82-2-551-3611 Fax: 82-2-551-4811



6 MISUMI TAIWAN CORP.
 9F-1, No. 126 Nanjing East Road, Sec. 4,
 Taipei 10595 Taiwan, R.O.C.
 Tel: 886-2-2570-3766 Fax: 886-2-2570-3767

• Taichung Office
 Tel: 886-4-2381-4027 / 886-4-2381-8908
 Fax: 886-4-2381-6346

• Kaohsiung Office
 Tel: 886-7-796-2584 Fax: 886-7-796-3742



7 MISUMI (THAILAND) CO., LTD.
 300/24 Moo 1, Eastern Seaboard Industrial Estate,
 Soi 5, Tambol Tasith, Amphur Pluakdaeng,
 Rayong Province 21140, Thailand
 Tel: 66-2-675-5682 Fax: 66-38-959202

• Bangkok Office
 Tel: 66-2-675-5682 Fax: 66-2-675-5495



8 MISUMI SOUTH EAST ASIA PTE. LTD.
 331 North Bridge Road, #05-03 Odeon Towers,
 Singapore 188720
 Tel: 65-6733-7211 Fax: 65-6733-0211

• Malaysia Office (Kuala Lumpur)
 Tel: 60-3-7960-1121 Fax: 60-3-7960-1120

• Vietnam Office (Ho Chi Minh City)
 Tel: 84-8-5449-9555 Fax: 84-8-5449-9559



9 MISUMI INDIA Pvt. Ltd.
 3rd Floor, Onyx Building, North Main Road, Koregaon Park,
 Pune-411001 Maharashtra, India
 Tel: 91-20-6647-0000 Fax: 91-20-6647-0050

• Gurgaon Office
 Tel: 0124-424-1662

• Chennai Office
 Tel: 91-20-6647-0000 Fax: 91-20-6647-0050



10 SAIGON PRECISION CO., LTD.
 Linh Trung Factory 1
 Lot Nos. 15, 17, 19a, Road No.2, Saigon-Linh Trung EPZ,
 Linh Trung Ward, Thu Duc District,
 Ho Chi Minh City, Viet Nam
 Tel: 84-8-3897-4387 Fax: 84-8-3897-4613



Linh Trung Factory2
 Lot Nos. 84, 85 RoadA, Linh Trung II EPZ,
 Binh Chieu Ward, Thu Duc District,
 Ho Chi Minh City, Viet Nam
 Tel: 84-8-3729-5533 Fax: 84-8-3729-5532



11 SURUGA USA CORP.
 40S. Addison Rd., Suite 300, Addison, IL60101, U.S.A.
 Tel: 1-630-628-4000 Fax: 1-630-628-4005



12 SURUGA SEIKI (SHANGHAI) CO., LTD.
 A 19, No. 5399, Wai Qing Song Rd., Quing Pu District,
 Shanghai, China, P.C. 201707
 Tel: 86-21-6921-2188 Fax: 86-21-6921-1428



13 SURUGA SEIKI (GUANGZHOU) CO., LTD.
 B, No. 9, American Industrial Park, 48, Hongmian Avenue,
 Huadu District, Guangzhou, China, P.C. 510800
 Tel: 86-20-3687-2889 Fax: 86-20-3687-2255



14 SURUGA (THAILAND) CO., LTD.
 300/23 Moo 1, Eastern Seaboard Industrial Estate,
 Tambol Tasith, Amphur Pluakdaeng,
 Rayong Province 21140, Thailand
 Tel: 66-38-954935 Fax: 66-38-954939



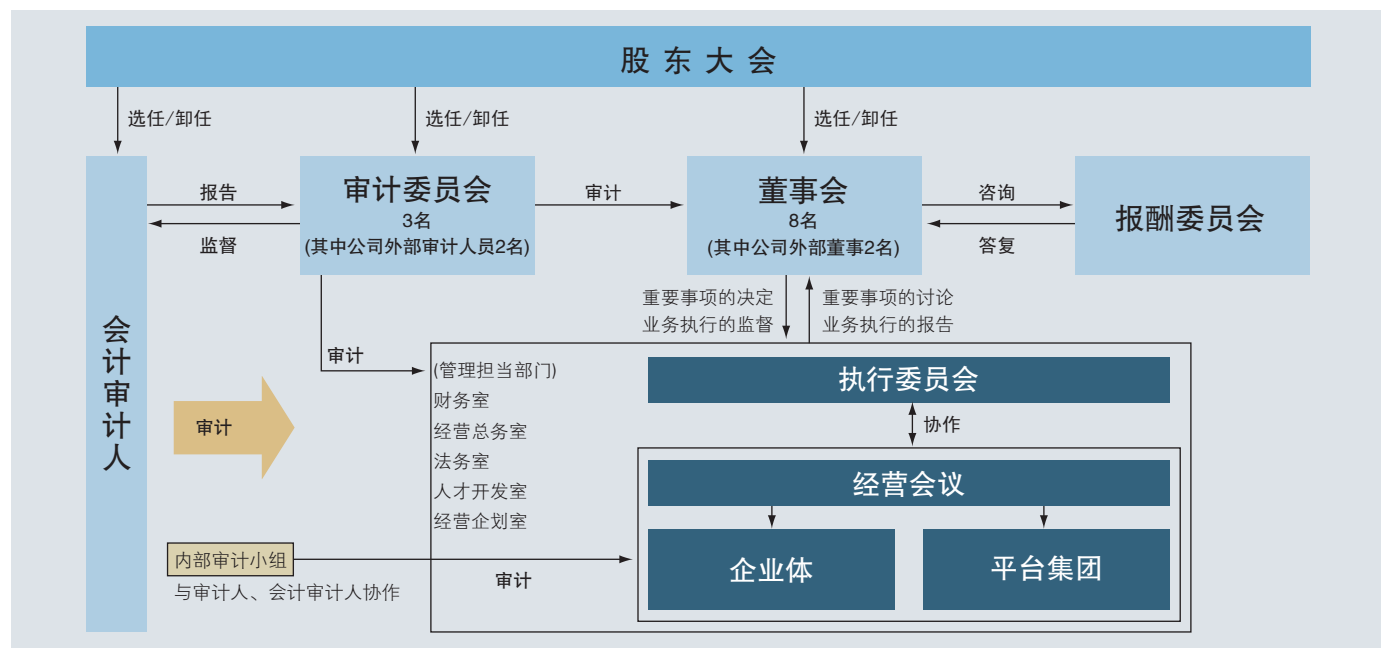
15 SURUGA POLSKA Sp. z o.o.
 Slowackiego Street, 199A 80-298 Gdansk, Poland
 Tel: 48-58-340-6800 Fax: 48-58-340-6801



16 SURUGA KOREA CO., LTD.
 3 Ma 621 Sihwa Industrial Complex #2099-5,
 Jeongwang-Dong, Siheung-Shi, Gyeonggi-Do
 429-935, Korea
 Tel: 82-31-434-8357 Fax: 82-31-434-8359

强化企业管理与确保经营透明度

通过事业的发展以及对经营管理人才的培养，米思米集团在力图最大限度发挥企业长期价值的同时，以成为一个能在各方面为日本乃至全球经济社会做出贡献的企业为目标，把强化企业管理作为重要经营课题开展着各项工作。



米思米集团公司通过董事会、执行委员会、经营会议以及审计委员会来对业务的执行情况实施监督与审计。截至2010年6月，“董事会”由8名董事(其中公司外部董事2名)构成，原则上每月召开一次，并对重要的业务执行做出各项决定。“执行委员会”由包括董事长在内的6名董事及5名执行委员共计11名成员构成，每月召开两次，主要工作为监督与管理两方面的强化。此外，米思米公司于2008年6月对组织结构进行了改革，在机械工业事业中设立了“企业体”，在事业辅助/基础功能方面设立了“平台集团”，力图在实现拥有米思米公司营业组织的事业部门与丝路咖精机的生产部门之间的产销一体化经营的同时，加快公司的决策速度。我们在各企业体以及平台集团中也设立了经营会议，力图使决策过程变得更加明确。执行委员会以及经营会议的审议主要负责向董事会提出报告及事前审议工作。“审计委员会”由3名审计人(其中公司外部审计人2名)构成，除了对董事的工作执行情况实施监督以外，还与会计审计人及内部审计小组(于2008年4月设置)之间形成紧密协作，力图提高审计的实效性效率。

此外，作为董事会的任意咨询机关，我们还设立了包括公司外部董事的“报酬委员会”，对恰当的报酬水准进行审查及决定。在法务合规以及其他重要事项方面，我们除了公司内部的经营组织以外，还适当征求顾问法律事务所、会计事务所、注册税务师等外部专家的相关意见。

在风险管理方面，我们于2007年12月制定了“内部通报制度”。作为J-SOX(内部管理报告制度)的相应措施，我们在内部审计小组的主导下进行了文件运用的确认、内部管理有效性的评价、课题整理的施行等各方面工作，力图进一步强化我们的内部管理系统。此外，我们还在2008年4月作为行动方针制定了“米思米集团公司行为规范”，并力图在集团公司内得到彻底的贯彻执行。

在信息管理体制方面，我们于2008年4月制定了阐述公司关于信息安全基本理念的“信息安全基本方针”以及记载了基本准则的“保密章程”，同规定了详细事项的“信息安全指南”一起在全公司范围内分发并普及。

米思米集团公司的高级管理层

(2010年6月)



(前排)从左到右：江口正彦、三枝匡、高家正行、有贺贞一
(后排)从左到右：铃木正则、大野龙隆、吹野博志、沼上千、池口德也、松本保幸

董事

董事会主席兼CEO	三枝 匡	
社长	高家 正行	株式会社米思米社长
副社长 FA事业集团总负责人	江口 正彦	株式会社米思米执行董事代表 米思米 FA Element企业体社长
副社长 事业平台集团本部长	有贺 贞一	株式会社PROMICLOS社长
常务执行董事 生产平台集团本部长	大野 龙隆	丝路咖精机株式会社社长
常务执行董事	池口 德也	株式会社米思米执行董事代表 米思米模具企业体社长
董事(非常任)	吹野 博志	株式会社吹野咨询社长
董事(非常任)	沼上 干	一桥大学大学院商学研究所教授

监事

审计人	宫本 博史	株式会社米思米审计人 丝路咖精机株式会社审计人 株式会社PROMICLOS审计人 株式会社SP零件审计人
审计人(非常任)	竹俣 耕一	税务师雷克斯会计事务所法人代表 持证会计师/税务师
审计人(非常任)	野末 寿一	静岡NOZOMI法律专利事务所律师

执行董事

执行董事	铃木 正则	株式会社米思米执行董事 米思米 FA Motion企业体社长
执行董事	松本 保幸	株式会社米思米执行董事 米思米 FA国际企业体社长
执行董事	前田 雅之	株式会社 MISUMI President, MISUMI USA, Inc.
执行董事	新田 弘志	株式会社 MISUMI Managing Director, MISUMI INDIA Pvt. Ltd.
执行董事 事业平台集团副本部长	山本 俊夫	

过去6年的合并财务数据概要

株式会社米思米集团以及合并子公司
2010年3月期~2005年3月期

	单位: 百万日元					
	2010	2009	2008	2007	2006	2005
会计年度:						
销售额	¥89,180	¥110,041	¥126,665	¥118,139	¥105,408	¥81,509
自动化事业群 ⁷	50,667	62,376	68,233	60,677	50,586	35,388
模具零件事业群	22,761	28,424	34,514	32,796	31,502	26,775
电子产品事业群	8,079	10,282	12,957	11,836	10,084	8,903
多元化事业群	7,673	8,959	10,961	12,830	13,236	10,443
营业利润	8,408	11,017	16,317	15,643	13,035	10,649
税费等调整前当期净利润	7,778	9,640	16,296	15,999	13,424	10,739
当期净利润	3,886	4,687	9,698	9,447	7,619	6,507
会计年度末:						
总资产	92,941	86,080	92,596	84,244	78,177	51,733
自有资本 ²	75,667	71,696	71,302	63,751	54,077	38,645
付息负债 ³	1,200	1,862	2,164	1,717	3,092	800
每股股票信息:						
当期净利润 ⁴ (日元)	43.84	52.89	109.72	108.42	84.95	78.27
股利 ⁴ (日元)	10.00	13.00	23.00	22.00	18.00	15.50
自有资本 ^{2,4} (日元)	853.70	808.90	805.33	725.44	619.93	475.82
现金流 ⁴ (日元)	72.36	140.04	127.00	81.20	77.70	64.70
股价:						
最高价(日元)	1,969	2,095	2,435	2,765	5,580	3,950
最低价(日元)	1,187	960	1,540	1,812	3,090	2,670
收盘价(3月31日)(日元)	1,918	1,187	1,766	2,110	5,210	3,360
已发行股票总数(千股)	89,018	89,018	88,921	88,259	43,592	40,412
市价总额(亿日元)	1,700	1,052	1,564	1,854	2,261	1,357
投资指标:						
股价收益率(倍)	43.7	22.4	16.1	19.5	30.7	21.5
股价现金流比率(倍)	26.5	8.5	13.9	26.0	33.5	26.0
股价净资产倍率(倍)	2.2	1.5	2.2	2.9	4.2	3.5
EBITDA(利息、税费、摊销前利润)	10,416	12,246	18,322	17,792	15,339	11,506
收益性指标:						
自有资本当期净利润率(ROE) ⁵ (%)	5.3	6.6	14.4	16.0	16.4	18.4
净资产事业利润率(ROA) ⁵ (%)	8.7	10.8	18.4	19.7	20.7	22.4
流动性指标:						
流动比例(%)	463.6	529.2	351.5	351.4	278.5	383.7
通常偿付比率 ⁶ (倍)	362.1	499.1	815.3	110.0	156.6	1,171.1
顾客数量:						
国内(家)	70,209	71,620	80,167	93,830	99,638	96,529
海外(家)	52,375	47,990	41,230	33,057	22,770	15,705
员工人数(人)	3,581	4,049	3,813	3,382	2,887	690

注1. 随着2005年4月1日与丝路咖啡机的经营合并, 2005年3月期之前采用了原株式会社米思米公司的数据, 从2006年到2010年3月期采用的是株式会社米思米集团总公司的数据。

2. 随着2006年5月1日公司法的实施, 记载数据采用的是股东资本而不是自有资本。

3. 付息负债=长期借款+短期借款+公司债券+附新股认股权公司债+票据贴现费。

4. 将2007年3月31日之前实行的拆股所产生的增加追溯到以前年度进行了调整。

5. ROE的利润采用的是当期净利润, ROA的利润采用的是税费等调整前当期净利润。

6. 通常偿付比率=营业活动中的现金流/付息。

7. 自2010年3月期开始对事业划分做了调整, 将光电事业群划入了自动化事业群。自动化事业群的初期数值已用新划分的数值进行了替换。

* 2006年6月转让了股份的日本海洋株式会社从2007年3月期上半期开始、2006年10月转让了70%股份的株式会社Multi Bits从2007年3月期下半期开始、2007年9月转让了股份的株式会社Micreed、以上这些公司从2008年3月期下半期开始被排除于合并结算对象之外。

资产负债表

株式会社米思米集团以及合并子公司
截至2010年及2009年3月31日

	单位：百万日元		单位：千美元 (注释1)
	2010	2009	2010
资产			
流动资产：			
现金及现金等价物(注释13)	¥10,909	¥22,671	\$117,248
定期存款(注释13).....	17,050	1,041	183,252
有价证券(注释3及注释13).....	5,048	5,031	54,258
应收债权：			
应收票据(注释13)	3,906	4,192	41,983
应收账款(注释13)	18,165	12,698	195,242
其他	248	288	2,663
坏账准备金.....	(76)	(109)	(817)
盘存资产(注释4).....	10,615	11,496	114,096
递延税项资产(注释10).....	804	1,159	8,640
其他.....	685	1,118	7,361
流动资产合计	67,354	59,585	723,926
有形固定资产：			
土地.....	3,914	4,230	42,067
建筑物及构造物	8,721	8,546	93,736
机械设备及搬运设备.....	5,577	6,044	59,938
其他.....	4,383	2,897	47,110
小计	22,595	21,717	242,851
累计折旧额及累计减损损失额.....	(8,859)	(8,739)	(95,215)
有形固定资产合计	13,736	12,978	147,636
投资及其他资产：			
有价证券投资(注释3及13).....	5,159	6,063	55,447
关联企业股票(注释13).....	503	412	5,403
长期存款		1,500	
软件.....	2,876	2,045	30,906
商誉.....	670	1,408	7,202
保险公积金	220	208	2,360
递延税项资产(注释10).....	1,592	1,193	17,116
其他.....	831	688	8,938
投资及其他资产的合计	11,851	13,517	127,372
资产合计	¥92,941	¥86,080	\$998,934

参考有关合并财务报表的注释内容

	单位：百万日元		单位：千美元 (注释1)
	2010	2009	2010
负债及净资产			
流动负债：			
短期借款(注释6).....	¥1,200	¥1,301	\$12,898
预定一年内还款的长期借款(注释6)		131	
应还债务：			
应付票据及应付账款(注释13).....	7,198	4,410	77,364
应付款	2,422	1,559	26,031
应付企业所得税等(注释10)	1,600	1,947	17,193
奖金准备金(注释2.m)	1,173	1,072	12,612
业务整理损失准备金(注释2.n)		262	
其他.....	937	577	10,073
流动负债合计	14,530	11,259	156,171
固定负债：			
长期借款(注释6).....		431	
退休金准备金(注释7)	2,434	2,248	26,164
其他.....	30	289	319
固定负债累计	2,464	2,968	26,483
合同债务及或有债务(注释11及14)			
净资产(注释8、9、15、16)：			
资本金—授权股票数量	2010年： 340,000,000股		
2009年： 340,000,000股			
已发行股票数量	2010年： 89,018,684股		
2009年： 89,018,684股	4,682	4,682	50,318
资本盈余公积金	14,453	14,453	155,350
新股预约权	280	157	3,008
利润盈余公积金	58,802	55,364	632,000
其他有价证券评估差额	63	0	680
汇率换算调整核算	(1,682)	(2,153)	(18,083)
本公司股份(历史成本)—2010年： 384,904股			
2009年： 384,366股	(651)	(650)	(6,993)
净资产合计.....	75,947	71,853	816,280
负债及净资产合计	¥92,941	¥86,080	\$998,934

利润表

株式会社米思米集团以及合并子公司
2010年、2009年以及2008年3月31日结束的合并会计年度

	单位：百万日元			单位：千美元 (注释1)
	2010	2009	2008	2010
销售额(注释17).....	¥89,180	¥110,041	¥126,665	\$958,517
销售成本	54,241	69,075	79,788	582,995
销售毛利	34,939	40,966	46,877	375,522
销售费用及一般管理费(注释12).....	26,531	29,949	30,560	285,152
营业利润(注释17)	8,408	11,017	16,317	90,370
其他利润(费用):				
利息收入及分红	193	251	217	2,069
支付利息	(22)	(34)	(25)	(233)
汇兑损益	(531)	(665)	(452)	(5,705)
减损损失(注释5).....	(317)	(542)	(21)	(3,407)
其他—净值	47	(387)	260	502
其他费用—净值	(630)	(1,377)	(21)	(6,774)
税费等调整前当期净利润	7,778	9,640	16,296	83,596
企业所得税等(注释10):				
企业所得税、居民税及经营税.....	4,000	4,982	6,821	42,995
企业所得税等的调整金额	(108)	(29)	(223)	(1,166)
企业所得税等的合计	3,892	4,953	6,598	41,829
当期净利润	¥3,886	¥4,687	¥9,698	\$41,767

	单位：百万日元			单位：千美元
	2010	2009	2008	2010
一股东的信息(注释2.u、8、15、16):				
当期净利润	¥43.84	¥52.89	¥109.72	\$0.47
调整后的当期净利润.....	43.80	52.86	109.26	0.47
全年分红	10.00	13.00	23.00	0.11

参考合并会计报表的注释内容

合并股东资本等的变动计算书

株式会社米思米集团以及合并子公司
2010年、2009年以及2008年3月31日结束的合并会计年度

	单位：千股	单位：百万日元							
		资本金	资本 盈余	新股 预约权	利润 盈余	其他 有价证券 评估差额	汇率 调整核算	自有 股份	净资产 合计
截至2007年3月31日的余额	88,259	¥4,060	¥13,833	¥187	¥44,960	¥546	¥997	¥(645)	¥63,938
当期净利润				9,698					9,698
股息(每股23.00日元)				(2,028)					(2,028)
自有股份的收购(830股).....								(2)	(2)
自有股份的转让(110股).....				(1)				1	0
新股预约权的行使(注释9)	662	536	535						1,071
新合并子公司所持有的母公司股票(1,500股).....								(3)	(3)
其他当期净变动金额				(66)	(346)	(839)			(1,251)
截至2008年3月31日的余额	88,921	4,596	14,368	121	52,629	200	158	(649)	71,423
当期净利润				4,687					4,687
股息(每股22.00日元)				(1,948)					(1,948)
自有股份的收购(782股).....								(1)	(1)
自有股份的转让(192股).....				(0)				0	0
新股预约权的行使(注释9)	98	86	85						171
合并范围的变动				(4)					(4)
其他当期净变动金额				36	(200)	(2,311)			(2,475)
截至2009年3月31日的余额	89,019	4,682	14,453	157	55,364	0	(2,153)	(650)	71,853
当期净利润				3,886					3,886
股息(每股5.00日元).....				(443)					(443)
自有股份的收购(682股)								(1)	(1)
自有股份的转让(144股)				(0)				0	0
合并范围的变动				(5)					(5)
其他当期净变动金额				123	63	471			657
截至2010年3月31日的余额	89,019	¥4,682	¥14,453	¥280	¥58,802	¥63	¥(1,682)	¥(651)	¥75,947

	单位：千美元(注释1)	单位：千美元(注释1)							
		资本金	资本 盈余	新股 预约权	利润 盈余	其他 有价证券 评估差额	汇率 调整核算	自有 股份	净资产 合计
截至2009年3月31日的余额		\$50,318	\$155,350	\$1,689	\$595,052	\$4	\$(23,144)	\$(6,984)	\$772,285
当期净利润				41,767					41,767
股息(每股0.05美元)				(4,764)					(4,764)
自有股份的收购(682股).....								(12)	(12)
自有股份的转让(144股).....				(1)				3	2
合并范围的变动				(54)					(54)
其他当期净变动金额				1,319	676	5,061			7,056
截至2010年3月31日的余额		\$50,318	\$155,350	\$3,008	\$632,000	\$680	\$(18,083)	\$(6,993)	\$816,280

参考合并会计报表的注释内容

合并现金流量表

株式会社米思米集团以及合并子公司
2010年、2009年以及2008年3月31日结束的合并会计年度

	单位：百万日元			单位：千美元 (注释1)
	2010	2009	2008	2010
营业活动所产生的现金流量：				
税额调整前当期净利润	¥7,778	¥9,640	¥16,296	\$83,596
调整项目：				
企业所得税的支付金额	(4,586)	(7,423)	(6,962)	(49,292)
企业所得税的退税金额	611	481	597	6,565
折旧费	1,878	1,834	1,508	20,190
商誉减值额	738	738	493	7,934
兑换损失(利润)	54	955	(151)	577
减值损失	317	542	21	3,407
资产/负债的增减：				
应收账款的(增加)减少额	(5,061)	10,404	(1,208)	(54,395)
盘存资产的(增加)减少额	761	(1,025)	(229)	8,178
应付债务的增加(减少)额	2,599	(3,200)	725	27,936
其他流动负债的增加(减少)额	694	(801)	(980)	7,454
其他—净额	630	268	1,134	6,781
调整项目 合计	(1,365)	2,773	(5,052)	(14,665)
营业活动所产生的现金流量	6,413	12,413	11,244	68,931
投资活动所产生的现金流量：				
出售或偿还有价证券的收入	11,005	9,602	2,654	118,288
收购有价证券及投资有价证券的支出	(10,008)	(9,507)	(11,487)	(107,570)
收购有形固定资产的支出	(3,823)	(3,994)	(4,889)	(41,085)
合并范围变更时出售子公司股份的收入			655	
合并范围变更时收购子公司股份的支出			(1,256)	
取出定期存款的收入	9,602	364	2,055	103,199
存入定期存款的支出	(23,949)	(646)	(1,004)	(257,404)
其他—净额	11	(1)	417	116
投资活动所产生的现金流量	(17,162)	(4,182)	(12,855)	(184,456)
	¥(10,749)	¥8,231	¥(1,611)	\$(115,525)
财务活动所产生的现金流量：				
短期借款净额的增减	(100)	(173)	(204)	(1,074)
偿还长期借款的支出	(561)	(131)	(66)	(6,033)
发行股票的收入		160	892	
收购自有股份的支出	(1)	(1)	(2)	(12)
处置自有股份的收入	0	0	0	2
股息的支付金额	(443)	(1,948)	(2,028)	(4,764)
财务活动所产生的现金流量	(1,105)	(2,093)	(1,408)	(11,881)
现金及现金等价物相关的换算差价	128	(1,094)	(559)	1,375
现金及现金等价物的增减金额	(11,726)	5,044	(3,578)	(126,031)
现金及现金等价物的期初余额	22,671	17,637	21,215	243,665
非合并对象所造成的现金及现金等价物减少金额	(36)	(10)		(386)
现金及现金等价物的期末余额	¥10,909	¥22,671	¥17,637	\$117,248

参考合并会计报表的注释内容

联合财务报表的注释

株式会社米思米集团总公司及合并子公司

17.划分信息

以下为2010年、2009年以及2008年3月期的米思米集团公司事业的各领域划分情况、各地区的划分情况及海外销售额的相关信息。

①各领域事业的划分情况

根据产品体系以及市场的相似性对事业进行了划分。从当期开始由5大区变更为4大区，将“光电相关事业”的所有业务归入了“自动化事业”。

上述变更一方面是由于近年来光电相关事业与自动化事业的顾客及产品内容逐步接近导致光电事业的销售额明显减少，另一方面则是出于对经营管理的实际情况考虑，从本期开始将经营管理事业划分中的光电事业归入了自动化事业。

此外，2009年及2008年3月期的金额是在调整为目前的事业划分后列出的。

	单位：百万日元					
	2010					
	自动化 事业	模具零件 事业	电子产品 事业	多元化 事业	除外或 全公司	合并
针对外部顾客的销售额	¥50,667	¥22,761	¥8,079	¥7,673		¥89,180
各划分大区之间的内部销售额或划款金额						
共计	50,667	22,761	8,079	7,673		89,180
营业费用	43,929	22,014	6,954	7,382	¥493	80,772
营业利润	¥6,738	¥747	¥1,125	¥291	¥(493)	¥8,408

b.资产、折旧费、减值损失及资本支出

	单位：百万日元					
	2010					
	自动化 事业	模具零件 事业	电子产品 事业	多元化 事业	除外或 全公司	合并
资产	¥36,287	¥18,426	¥3,012	¥3,213	¥32,003	¥92,941
折旧费	1,104	568	95	111		1,878
减值损失		317				317
资本支出	2,139	1,276	113	294		3,822

a.销售额及营业损益

	单位：千美元					
	2010					
	自动化 事业	模具零件 事业	电子产品 事业	多元化 事业	除外或 全公司	合并
针对外部顾客的销售额	\$544,571	\$244,631	\$86,834	\$82,481		\$958,517
各划分大区之间的内部销售额或划款金额						
共计	544,571	244,631	86,834	82,481		958,517
营业费用	472,148	236,605	74,740	79,360	\$5,294	868,147
营业利润	\$72,423	\$8,026	\$12,094	\$3,121	\$(5,294)	\$90,370

b.资产、折旧费、减值损失及资本支出

	单位：千美元					
	2010					
	自动化 事业	模具零件 事业	电子产品 事业	多元化 事业	除外或 全公司	合并
资产	\$390,018	\$198,046	\$32,378	\$34,528	\$343,964	\$998,934
折旧费	11,864	6,108	1,024	1,194		20,190
减值损失		3,407				3,407
资本支出	22,990	13,710	1,213	3,167		41,080

a. 销售额及营业损益

	单位：百万日元					
	2009					
	自动化事业	模具零件事业	电子产品事业	多元化事业	除外或全公司	合并
针对外部顾客的销售额.....	¥62,376	¥28,424	¥10,282	¥8,959		¥110,041
各划分大区之间的内部销售额或划款金额.....						
共计	62,376	28,424	10,282	8,959		110,041
营业费用	53,638	27,070	9,156	8,668	¥492	99,024
营业利润	¥8,738	¥1,354	¥1,126	¥291	¥(492)	¥11,017

b. 资产、折旧费、减值损失及资本支出

	单位：百万日元					
	2009					
	自动化事业	模具零件事业	电子产品事业	多元化事业	除外或全公司	合并
资产	¥32,209	¥16,070	¥2,620	¥3,137	¥32,044	¥86,080
折旧费.....	1,080	573	98	83		1,834
减值损失		542				542
资本支出	2,552	1,147	186	174		4,059

a. 销售额及营业损益

	单位：百万日元					
	2008					
	自动化事业	模具零件事业	电子产品事业	多元化事业	除外或全公司	合并
针对外部顾客的销售额.....	¥68,233	¥34,514	¥12,957	¥10,961		¥126,665
各划分大区之间的内部销售额或划款金额.....						
共计	68,233	34,514	12,957	10,961		126,665
营业费用	57,376	30,727	11,313	10,439	¥493	110,348
营业利润	¥10,857	¥3,787	¥1,644	¥522	¥(493)	¥16,317

b. 资产、折旧费、减值损失及资本支出

	单位：百万日元					
	2008					
	自动化事业	模具零件事业	电子产品事业	多元化事业	除外或全公司	合并
资产	¥35,517	¥23,029	¥4,420	¥3,865	¥25,765	¥92,596
折旧费.....	788	510	137	73		1,508
减值损失		21				21
资本支出	2,227	1,241	208	129		3,805

②按所在地区

以下为2010年、2009年及2008年3月期的米思米集团公司在各地区的划分情况

	单位：百万日元					
	2010					
	日本	亚洲	北美、南美	欧洲	除外或全公司	合并
针对外部顾客的销售额.....	¥68,174	¥15,389	¥3,381	¥2,236		¥89,180
各划分大区之间的内部销售额或划款金额.....	13,135	2,620	4	0	¥(15,759)	
共计	81,309	18,009	3,385	2,236	(15,759)	89,180
营业费用	71,822	18,089	3,727	2,513	(15,379)	80,772
营业利润或经营亏损	¥9,487	¥(80)	¥(342)	¥(277)	¥(380)	¥8,408
资产	¥49,745	¥17,086	¥1,223	¥1,545	¥23,342	¥92,941

	单位：千美元					
	2010					
	日本	亚洲	北美、南美	欧洲	除外或全公司	合并
针对外部顾客的销售额.....	\$732,736	\$165,412	\$36,342	\$24,027		\$958,517
各划分大区之间的内部销售额或划款金额.....	141,181	28,155	44	4	\$(169,384)	
共计	873,917	193,567	36,386	24,031	(169,384)	958,517
营业费用	771,944	194,426	40,057	27,014	(165,294)	868,147
营业利润或经营亏损	\$101,973	\$(859)	\$(3,671)	\$(2,983)	\$(4,090)	\$90,370
资产	\$534,664	\$183,638	\$13,145	\$16,604	\$250,883	\$998,934

	单位：百万日元					
	2009					
	日本	亚洲	北美、南美	欧洲	除外或全公司	合并
针对外部顾客的销售额.....	¥87,825	¥16,015	¥3,690	¥2,511		¥110,041
各划分大区之间的内部销售额或划款金额.....	14,431	4,463	2	8	¥(18,904)	
共计	102,256	20,478	3,692	2,519	(18,904)	110,041
营业费用	90,566	20,022	4,086	2,838	(18,488)	99,024
营业利润或经营亏损	¥11,690	¥456	¥(394)	¥(319)	¥(416)	¥11,017
资产	¥43,782	¥15,854	¥1,252	¥1,118	¥24,074	¥86,080

	单位：百万日元					
	2008					
	日本	亚洲	北美、南美	欧洲	除外或全公司	合并
针对外部顾客的销售额.....	¥102,168	¥18,221	¥4,035	¥2,241		¥126,665
各划分大区之间的内部销售额或划款金额.....	13,854	5,387	3	255	¥(19,499)	
共计	116,022	23,608	4,038	2,496	(19,499)	126,665
营业费用	101,517	21,095	4,215	2,568	(19,047)	110,348
营业利润或经营亏损	¥14,505	¥2,513	¥(177)	¥(72)	¥(452)	¥16,317
资产	¥55,006	¥17,267	¥1,335	¥1,804	¥17,184	¥92,596

③海外销售额

以下是2010年、2009年以及2008年3月期针对海外顾客的销售额。

单位：百万日元				
2010				
	亚洲	北美、南美	欧洲	共计
海外销售额	¥16,337	¥3,414	¥2,237	¥21,988

单位：千美元				
2010				
	亚洲	北美、南美	欧洲	共计
海外销售额	\$175,595	\$36,694	\$24,038	\$236,327

单位：百万日元				
2009				
	亚洲	北美、南美	欧洲	共计
海外销售额	¥17,791	¥4,049	¥2,664	¥24,504

单位：百万日元				
2008				
	亚洲	北美、南美	欧洲	共计
海外销售额	¥19,560	¥4,066	¥2,244	¥25,870

公司概要及股票信息

■ 公司概要

商号名称 株式会社米思米集团总公司(英文名称: MISUMI Group Inc.)
 成立 1963年2月23日
 所在地 〒135-8458东京都江东区东阳二丁目4番43号
 注册资本 46亿8200万日元
 上市证券公司 (株)东京证券交易所 市场第一部(证券编号: 9962)
 事业年度 4月1日起至次年3月31日止
 定期股东大会 6月
 事业内容 集团公司的经营战略制定与管理以及与其相关的集团经营所需的必要机能
 U R L <http://www.misumi.co.jp/>

■ 股票信息

可发行股票总数 340,000,000股
 已发行股票总数 89,018,684股
 股东人数 5,122名

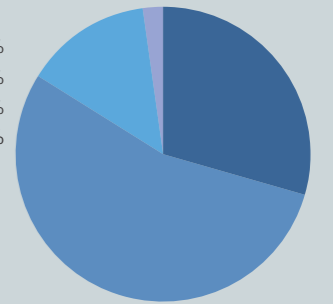
大股东

股东名	持股数(千股)	持股比例(%)
美国道富银行和信托公司	18,904	21.24
日本Master Trust信托银行株式会社	9,200	10.34
高盛公司普通账户	6,551	7.36
田口弘	6,028	6.77
日本Trust Service信托银行株式会社	5,881	6.61
瑞惠信托银行株式会社 退职金信托 瑞惠银行 再信托受托者 资产管理服务信托银行株式会社	3,559	4.00
RBC Dexia Investor Services Trust London, 贷款账户	2,737	3.07
野村信托银行株式会社	2,307	2.59
日本生命保险公司	1,771	1.99
SAJAP(常任代理人 三菱东京UFJ银行)	1,498	1.68

※持股比例计算时保留到两位小数，小数点后第三位四舍五入。

各持有者的股份分布情况

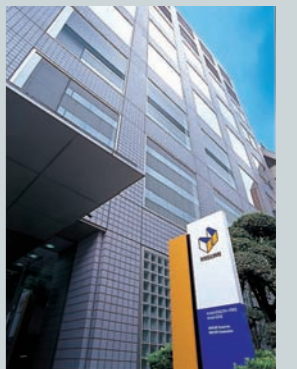
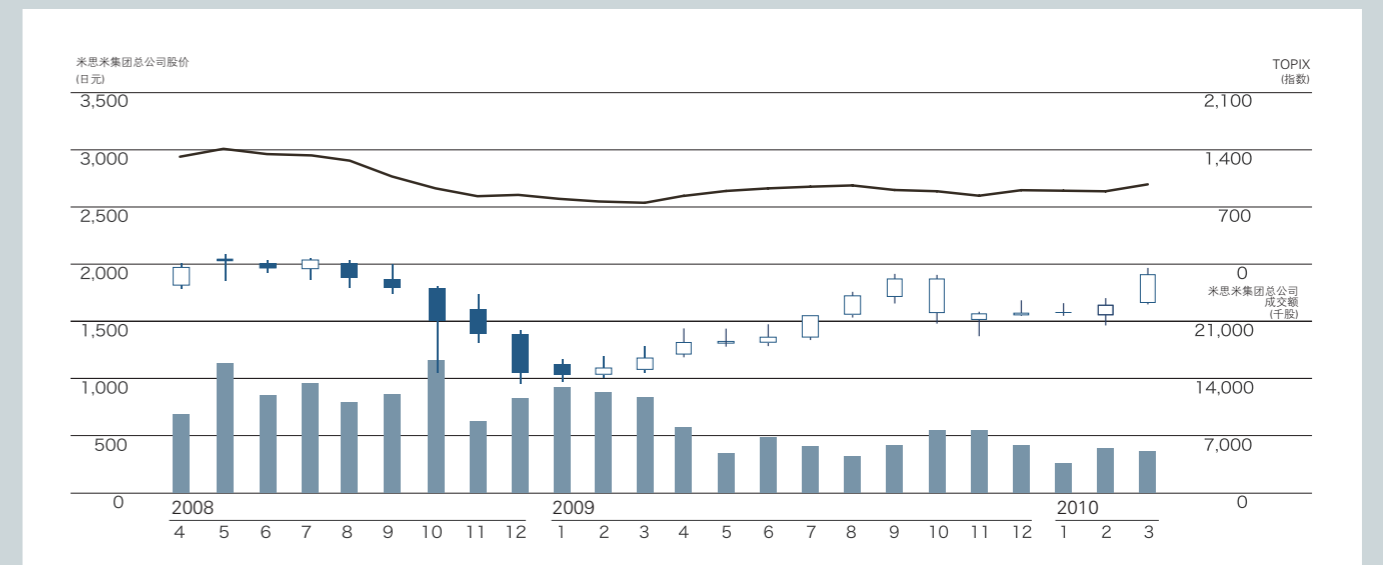
■ 银行、其他金融机构 29.65%
 ■ 外国法人等 54.33%
 ■ 个人/其他 13.85%
 ■ 其他法人 2.17%



拆股

年份	月份	拆股数	拆股后比例
1994年	5月	1	1.2
1995年	5月	1	1.1
1996年	5月	1	1.1
1997年	11月	1	1.1
2000年	5月	1	1.1
2001年	8月	1	1.1
2004年	5月	1	1.5
2006年	4月	1	2.0

股价/成交额的推移



(截至2010年3月)